

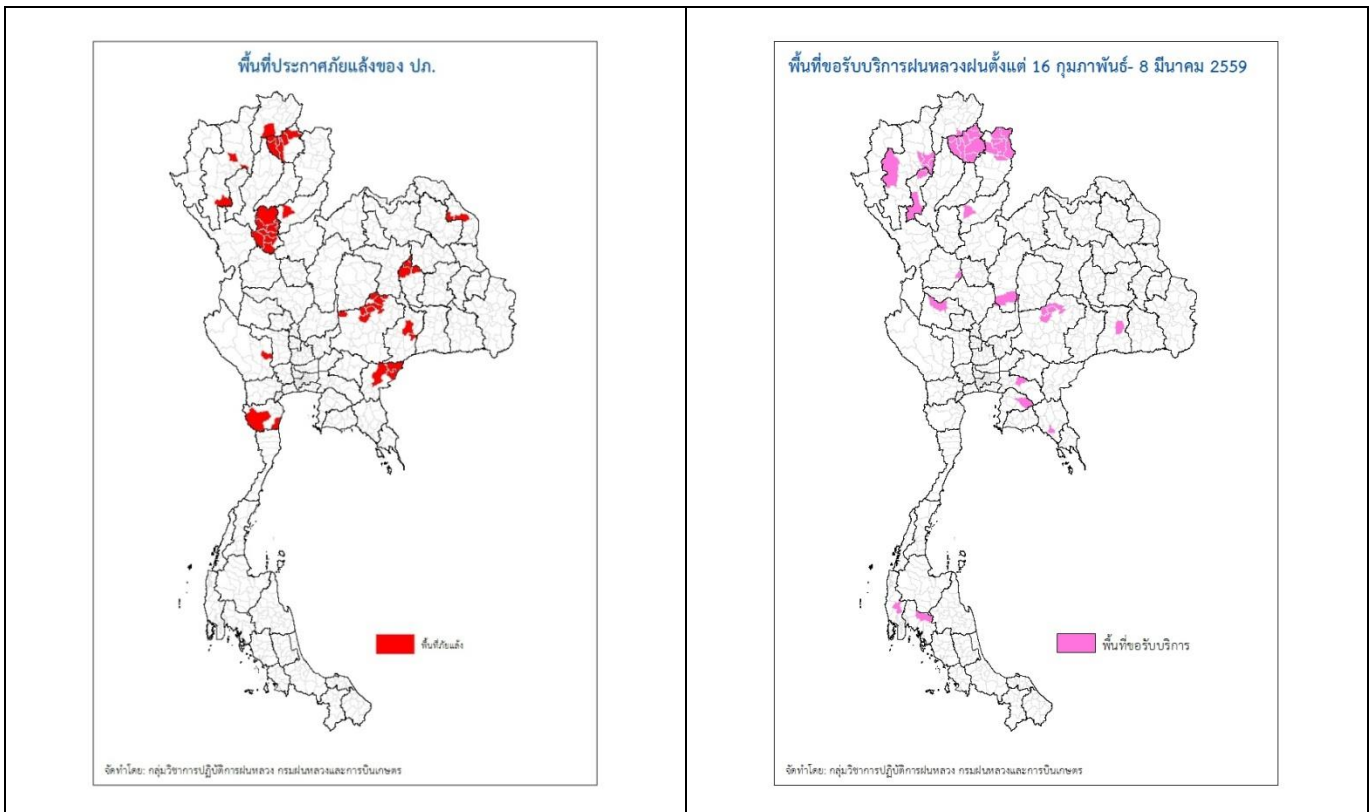


รายงานสถานการณ์ภัยแล้งและภัยพิบัติ ฉบับที่ 23
ประจำวันที่ 9 มีนาคม 2559
และผลการปฏิบัติการฝนหลวงประจำวันที่ 8 มีนาคม 2559
กลุ่มวิชาการปฏิบัติการฝนหลวง กองปฏิบัติการฝนหลวง กรมฝนหลวงและการบินเกษตร
royalrainmaking_academic@hotmail.com

สถานการณ์ภัยแล้งและภัยพิบัติ

๑ การคาดหมายพื้นที่ประสบภัยแล้ง

จังหวัดที่ได้รับผลกระทบภัยแล้งตามรายงานของกรมควบคุมและบรรเทาสาธารณภัย (ปภ.) ณ วันที่ 8 มีนาคม 2559 (เวลา 18.00 น.) มีทั้งสิ้น 14 จังหวัด 58 อำเภอ 276 ตำบล 2,361 หมู่บ้าน (เปรียบเทียบกับทั่วประเทศ 74,965 หมู่บ้าน คิดเป็น 2.65%)



ภาค	รายชื่อจังหวัด (อำเภอ) ที่ประกาศภัยแล้ง	จำนวนจังหวัดที่ประกาศภัยแล้ง
เหนือ	เชียงใหม่(ดอยเต่า สันกำแพง แม่ริม) อุดรดิตถ์(เมืองอุดรดิตถ์ ท่าปลา) พะเยา(เมืองพะเยา ดอกคำใต้ แม่ใจ จุน ภูพานยาว เชียงคำ) สุโขทัย(สรรคโลก ศรีนคร ศรีสำโรง ศรีสำแลย์ เมืองสุโขทัย ศิริมาศ พุ่งเสถียม บ้านด่านลานหอย)	4(19)
กลาง	กาญจนบุรี(ห้วยกระเจา ท่าม่วง) นครสวรรค์(เมืองนครสวรรค์ ชุมแสง)	2(4)
ตะวันออกเฉียงเหนือ	นครราชสีมา(ขามสะแกแสง คง บัวลาย แก้งสนามนาง โนนไทย ด่านขุนทด โนนสูง เทพารักษ์ พระทองคำ บัวใหญ่) นครพนม(นาหว้า โพนสวรรค์) มหาสารคาม(กันทรวิชัย โกสุมพิสัย ชื่นชม เชียงยืน) บุรีรัมย์(เมืองบุรีรัมย์ พลับพลาชัย ห้วยราช)	4(19)
ตะวันออก	สระแก้ว(โคกสูง วัฒนานคร ตาพระยา อรัญประเทศ) จันทบุรี(มะขาม โป่งน้ำร้อน สอยดาว แก่งหางแมว ชลุม นายายอาม เมือง เขาคิชฌกูฏ ท่าใหม่) ชลบุรี (เกาะสีชัง)	3(14)
ใต้	เพชรบุรี(ชะอำ แก่งกระจาน)	1(2)
รวม จำนวนจังหวัด(อำเภอ) ที่ประกาศภัยแล้ง		14(58)

ที่มา: กรมป้องกันและบรรเทาสาธารณภัย (ปภ.)

๑ พื้นที่ขอรับบริการฝนหลวง (ระหว่างวันที่ 16 กุมภาพันธ์ – 9 มีนาคม 2559)

ภาค	รายชื่อจังหวัด (อำเภอ) ที่มีผู้ขอรับบริการ	จำนวนผู้ขอรับบริการ (ราย)
เหนือ	น่าน(ทุ่งช้าง ท่าวังผา บ่อเกลือ บัว สันติสุข เฉลิมพระเกียรติ เชียงกลาง) พะเยา(จุน ดอกคำใต้ ปง ภูพานยาว ภูซาง เชียงคำ เชียงม่วน เมืองพะเยา แม่ใจ) ลำพูน(บ้านธิ ลี้ เมืองลำพูน) เชียงราย(ป่าแดด) เชียงใหม่(ดอยสะเก็ด สันกำแพง สันทราย แม่ฮอน แม่แจ่ม) เพชรบูรณ์(วิเชียรบุรี)	9
กลาง	อุทัยธานี(ลานสัก)	2
ตะวันออกเฉียงเหนือ	นครราชสีมา(ขามสะแกแสง คง พระทองคำ โนนไทย) สุรินทร์(ปราสาท ศีขรภูมิ) ชัยภูมิ (บ้านเขว้า)	5
ตะวันออก	จันทบุรี(เมืองจันทบุรี สอยดาว แหลมสิงห์) ชลบุรี(บ่อทอง) ฉะเชิงเทรา (พนมสารคาม สนาบชัยเขต)	8
ใต้	กระบี่(เขาพนม) พังงา (เมืองพังงา)	2
รวม	15(42)	26

๑ สถานการณ์ภาวะหมอกควันในพื้นที่ภาคเหนือและจุดความร้อน (Hotspot)

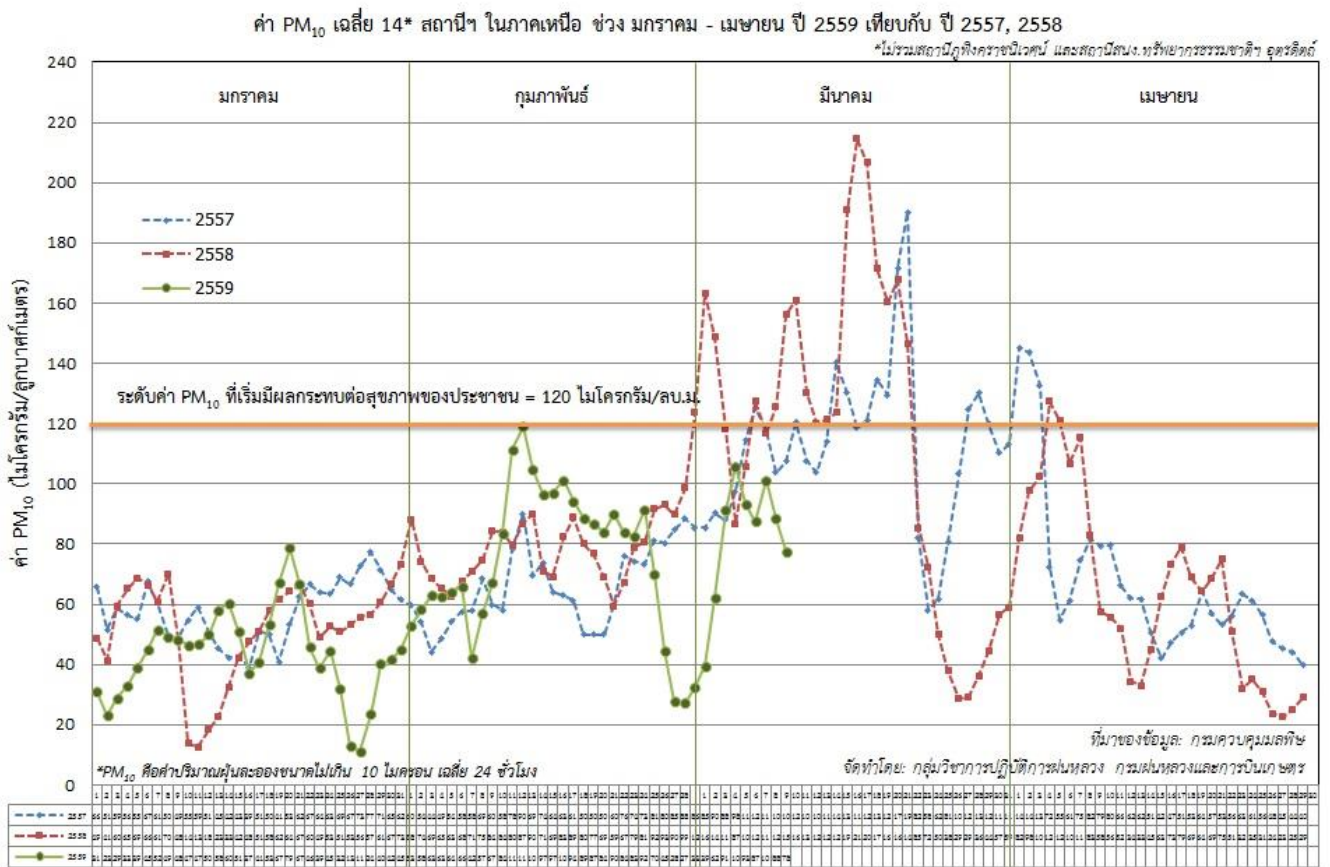
ตารางค่า PM₁₀ ในพื้นที่ภาคเหนือ (เวลา 09.00 น.) 5 วันที่ผ่านมามีค่าดังนี้

จังหวัด	ชื่อสถานี	ค่า PM ₁₀ ¹					คุณภาพอากาศ
		5 มี.ค.	6 มี.ค.	7 มี.ค.	8 มี.ค.	9 มี.ค.	
ภาคเหนือ (จุด Hotspot พื้นที่ภาคเหนือ จำนวน 25 จุด ข้อมูล ณ วันที่ 8 มี.ค. 59 ที่มา กรมอุทยานแห่งชาติ สัตว์ป่า และพันธุ์พืช)							
จ.เชียงราย	ต.เวียง อ.เมือง	67	70	85	91	83	ปานกลาง
	ต.เวียงพางคำ อ.แม่สาย	69	71	81	90	101	ปานกลาง
จ.เชียงใหม่	ต.ช้างเผือก อ.เมือง	45	50	68	58	66	ปานกลาง
	ต.ศรีภูมิ อ.เมือง	80	90	119	103	80	ปานกลาง
	ต.สุเทพ อ.เมือง* (Mobile)	42	56	70	57	49	ปานกลาง
	ต.ช้างเคือง อ.แม่แจ่ม (Mobile)	65	70	96	73	66	ปานกลาง
จ.ลำปาง	ต.พระบาท อ.เมือง	120	105	119	86	77	ปานกลาง
	ต.สบป่าตอ อ.แม่เมาะ	106	100	101	87	80	ปานกลาง
	ต.บ้านดง อ.แม่เมาะ	110	92	103	94	80	ปานกลาง
	ต.แม่เมาะ อ.แม่เมาะ	110	106	106	84	62	ปานกลาง
จ.ลำพูน	ต.ในเมือง อ.เมือง	55	71	91	64	48	ปานกลาง
จ.แม่ฮ่องสอน	ต.จองคำ อ.เมือง	86	78	109	96	78	ปานกลาง
จ.น่าน	ต.ในเวียง อ.เมือง	90	104	103	95	74	ปานกลาง
	ต.ห้วยโก๋น อ.เฉลิมพระเกียรติ	69	76	81	74	64	ปานกลาง
จ.แพร่	ต.นาจักร อ.เมือง	153	-	115	105	87	ปานกลาง
จ.พะเยา	ต.เวียง อ.เมือง	98	-	110	93	90	ปานกลาง
จ.ตาก	ต.ท่าสายลวด อ.แม่สอด (Mobile)	118	112	107	92	79	ปานกลาง
ภาคใต้ (จุด Hotspot พื้นที่เกาะบอร์เนียว ไม่มีข้อมูล ณ วันที่ 8 มี.ค. 59 ที่มา เว็บไซต์ศูนย์เชี่ยวชาญด้านอุตุนิยมวิทยาแห่งอาเซียน ประเทศสิงคโปร์)							
จ.สุราษฎร์ธานี	ต.มะขามเตี้ย อ.เมือง	47	37	42	36	33	ดี
จ.สงขลา	ต.หาดใหญ่ อ.หาดใหญ่	51	46	45	-	-	-
จ.ยะลา	ต.สะเตง อ.เมือง	51	39	40	30	30	ดี
จ.นราธิวาส	ต.บางนาค อ.เมือง	56	46	42	32	29	ดี

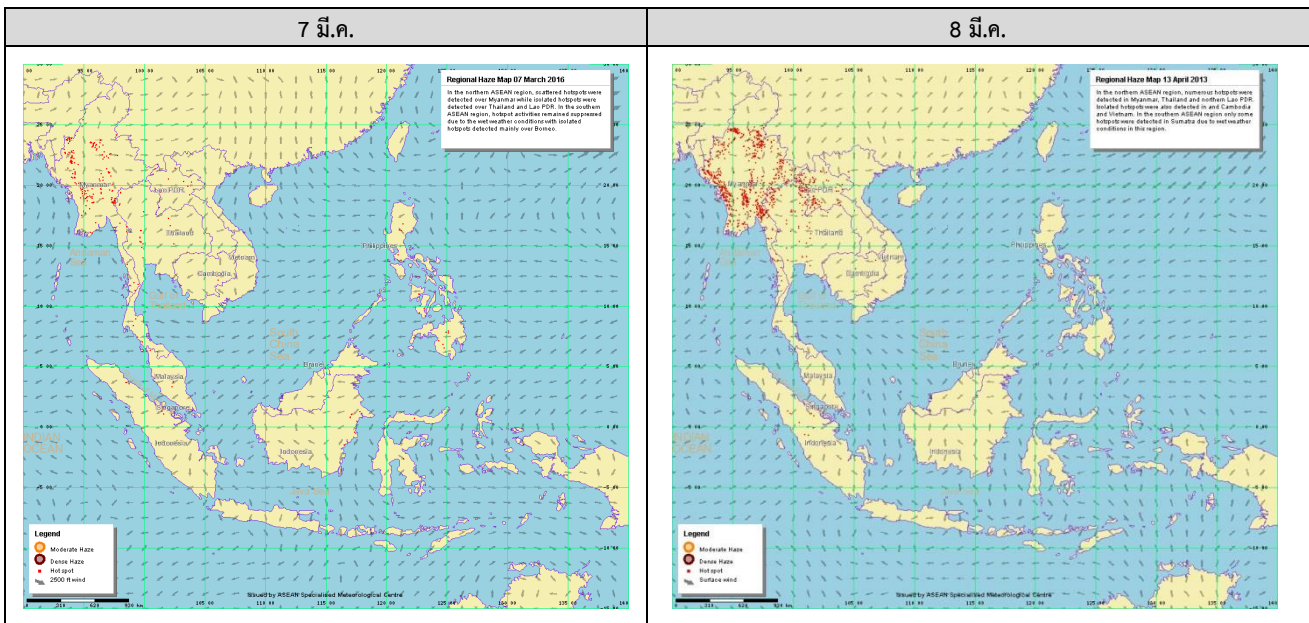
ที่มา: กรมควบคุมมลพิษ

¹PM₁₀ คือ ปริมาณฝุ่นละอองขนาดไม่เกิน 10 ไมครอน มาตรฐานค่าเฉลี่ย 24 ชั่วโมง ต้องไม่เกิน 120 ไมโครกรัมต่อลูกบาศก์เมตร

๑ กราฟแสดงแนวโน้มค่า PM10 ในภาคเหนือ ตั้งแต่วันที่ 1 มกราคม - 9 มีนาคม 2559



๑ แผนภาพแสดงจุดความร้อน (Hotspot) ในประเทศไทยจากดาวเทียม NOAA-18



๑ สถานการณ์ปริมาณน้ำเก็บกักในอ่างเก็บน้ำที่สำคัญ

	ความจุของอ่างที่ รณก. ² (ล้าน ลบ.ม.)	ปริมาณน้ำในอ่างฯ (%)				ปริมาตรน้ำ ไหลลงอ่างฯ (ล้าน ม ³)	หมายเหตุ
		5 มี.ค.	6 มี.ค.	7 มี.ค.	8 มี.ค.	8 มี.ค.	
ภาคเหนือ						2.46	
- ภูมิพล(ตาก)	13,462	34	34	34	34	0.00	ระดับน้ำต่ำกว่า 40%
- สิริกิตี(อุตรดิตถ์)	9,510	45	45	45	45	2.35	ระดับน้ำต่ำกว่า 50%
- แม่จัน(เชียงใหม่)	265	21	21	21	21	0.02	ระดับน้ำต่ำกว่า 30%
- แม่กวง(เชียงใหม่)	263	11	11	11	11	0.05	ระดับน้ำต่ำกว่า 20%
- กิวลม(ลำปาง)	106	25	25	25	25	0.04	ระดับน้ำต่ำกว่า 30%
- กิวคอง(ลำปาง)	170	14	14	14	14	0.00	ระดับน้ำต่ำกว่า 20%
- แควน้อย(พิษณุโลก)	939	35	35	35	35	0.00	ระดับน้ำต่ำกว่า 40%
ภาคตะวันออกเฉียงเหนือ						0.25	
- ห้วยหลวง(อุดรธานี)	135	19	19	18	18	0.00	ระดับน้ำต่ำกว่า 20%
- น้ำอูน(สกลนคร)	520	31	31	31	31	0.00	ระดับน้ำต่ำกว่า 40%
- น้ำพุง(สกลนคร)	166	37	37	37	37	0.00	ระดับน้ำต่ำกว่า 40%
- จุฬาราม(ชัยภูมิ)	164	37	37	37	37	0.02	ระดับน้ำต่ำกว่า 40%
- อุบลรัตน์(ขอนแก่น)	2,431	26	26	26	26	0.00	ระดับน้ำต่ำกว่า 30%
- ลำปาว(กาฬสินธุ์)	1,980	30	29	29	29	0.00	ระดับน้ำต่ำกว่า 30%
- ลำตะคอง(นครราชสีมา)	314	32	32	32	32	0.00	ระดับน้ำต่ำกว่า 40%
- ลำพระเพลิง(นครราชสีมา)	110	63	63	63	62	0.00	-
- มูลบ่น(นครราชสีมา)	141	30	30	30	30	0.00	ระดับน้ำต่ำกว่า 40%
- ลำแซะ(นครราชสีมา)	275	30	30	30	30	0.19	ระดับน้ำต่ำกว่า 40%
- ลำน้ำรอง(บุรีรัมย์)	121	51	51	51	51	0.04	-
- ลำปลายมาศ(นครราชสีมา)	98	53	53	53	65	0.00	-
ภาคกลาง						3.03	
- ป่าสัก(ลพบุรี)	960	40	39	39	39	0.00	ระดับน้ำต่ำกว่า 40%
- ทับเสลา(อุทัยธานี)	160	29	29	29	29	0.00	ระดับน้ำต่ำกว่า 30%
- กระเสียว(สุพรรณบุรี)	240	25	25	25	25	0.00	ระดับน้ำต่ำกว่า 30%
- ศรีนครินทร์(กาญจนบุรี)	17,745	70	70	70	70	3.03	-
- วชิราลงกรณ์(กาญจนบุรี)	8,860	52	52	52	51	0.00	-
ภาคตะวันออก						0.18	
- ชุนด่านฯ(นครนายก)	224	48	47	46	45	0.02	ระดับน้ำต่ำกว่า 50%
- คลองสิียด(ฉะเชิงเทรา)	420	29	28	28	28	0.00	ระดับน้ำต่ำกว่า 30%
- บางพระ(ชลบุรี)	117	29	29	29	29	0.00	ระดับน้ำต่ำกว่า 30%
- หนองปลาไหล(ระยอง)	164	87	86	85	85	0.14	-
- ประแสร์(ระยอง)	248	82	81	81	81	0.00	-
- พระปรัง(สระแก้ว)	97	19	18	18	79	0.00	-
- ดอกกราย(ระยอง)	71	46	45	44	83	0.00	-
- คลองพระพุทธ(จันทบุรี)	70	77	76	75	68	0.02	-
ภาคใต้						3.86	
- แก่งกระจาน(เพชรบุรี)	710	39	39	39	38	0.52	ระดับน้ำต่ำกว่า 40%
- ปรานบุรี(ประจวบคีรีขันธ์)	347	23	23	23	23	0.03	ระดับน้ำต่ำกว่า 30%
- รัชชประภา(สุราษฎร์ธานี)	5,639	78	78	78	78	1.13	-
- บางกลาง(ยะลา)	1,454	68	67	67	67	2.18	-

รณก. = ระดับน้ำเก็บกัก, ที่มา: กรมชลประทาน

การพยากรณ์อากาศและสภาพอากาศประจำวัน

๑ ลักษณะอากาศทั่วไปและการพยากรณ์อากาศ ประจำวันที่ 9 มีนาคม 2559 (เวลา 06.00 น.)

ลักษณะอากาศทั่วไป	
<p>ลมตะวันออกเฉียงใต้พัดนำความชื้นจากทะเลจีนใต้และอ่าวไทยปกคลุมประเทศไทย ลักษณะเช่นนี้ทำให้ทั่วทุกภาคของประเทศไทย อุณหภูมิสูงขึ้น กับมีหมอกในตอนเช้า และมีอากาศร้อนถึงร้อนจัดในตอนกลางวัน โดยมีฝนฟ้าคะนองเกิดขึ้นในบริเวณภาคตะวันออกเฉียงเหนือตอนล่าง ภาคตะวันออก และภาคกลาง</p> <p>อนึ่ง ในช่วงวันที่ 10-12 มีนาคม 2559 บริเวณความกดอากาศสูงกำลังปานกลางจากประเทศจีนจะแผ่ลงมาปกคลุมภาคตะวันออกเฉียงเหนือ ในขณะที่บริเวณดังกล่าวมีอากาศร้อน ลักษณะเช่นนี้ทำให้ภาคตะวันออกเฉียงเหนือ ภาคตะวันออก และภาคกลาง มีฝนฟ้าคะนองกับมีลมกระโชกแรงเกิดขึ้นในระยะแรก หลังจากนั้นอุณหภูมิจะลดลง 5-7 องศาเซลเซียสในภาคตะวันออกเฉียงเหนือ ขอให้ประชาชนในบริเวณดังกล่าวระมัดระวังอันตรายจากฝนฟ้าคะนองและลมกระโชกแรงในระยะเวลาดังกล่าวไว้ด้วย</p>	
การพยากรณ์อากาศรายภาค	
ภาคเหนือ	มีหมอกในตอนเช้า และมีหมอกหนาในบางพื้นที่ โดยมีอากาศร้อนถึงร้อนจัดในตอนกลางวัน ทางตอนบนของภาค อากาศเย็น อุณหภูมิต่ำสุด 17-21 องศาเซลเซียส ทางตอนล่างของภาค มีเมฆบางส่วน อุณหภูมิต่ำสุด 23-26 องศาเซลเซียส อุณหภูมิสูงสุด 36-40 องศาเซลเซียส ลมตะวันตก ความเร็ว 10-25 กม./ชม.
ภาคกลาง	มีเมฆบางส่วนกับมีหมอกบางในตอนเช้า และมีอากาศร้อนถึงร้อนจัดในตอนกลางวัน โดยมีฝนฟ้าคะนองบางแห่ง ร้อยละ 10 ของพื้นที่ ส่วนมากทางตอนล่างของภาค อุณหภูมิต่ำสุด 24-26 องศาเซลเซียส อุณหภูมิสูงสุด 37-40 องศาเซลเซียส ลมตะวันออกเฉียงใต้ ความเร็ว 10-25 กม./ชม.
ภาค ต.อ.เฉียงเหนือ	มีเมฆบางส่วนกับมีหมอกบางในตอนเช้า และมีอากาศร้อนในตอนกลางวัน โดยมีฝนฟ้าคะนองบางแห่ง ร้อยละ 10 ของพื้นที่ ส่วนมากทางตอนล่างของภาค อุณหภูมิต่ำสุด 22-26 องศาเซลเซียส อุณหภูมิสูงสุด 37-39 องศาเซลเซียส ลมตะวันออกเฉียงใต้ ความเร็ว 10-25 กม./ชม
ภาคตะวันออก	มีเมฆบางส่วนกับมีหมอกบางในตอนเช้า และมีอากาศร้อนในตอนกลางวัน โดยมีฝนฟ้าคะนองบางแห่ง ร้อยละ 10 ของพื้นที่ อุณหภูมิต่ำสุด 24-26 องศาเซลเซียส อุณหภูมิสูงสุด 33-39 องศาเซลเซียส ลมตะวันออกเฉียงใต้ ความเร็ว 15-30 กม./ชม. ทะเลมีคลื่นสูงประมาณ 1 เมตร
ภาคใต้ฝั่งตะวันออก	มีเมฆบางส่วน อุณหภูมิต่ำสุด 23-27 องศาเซลเซียส อุณหภูมิสูงสุด 33-36 องศาเซลเซียส ลมตะวันออกเฉียงใต้ ความเร็ว 15-30 กม./ชม. ทะเลมีคลื่นสูงประมาณ 1 เมตร
ภาคใต้ฝั่งตะวันตก	มีเมฆบางส่วน อุณหภูมิต่ำสุด 21-26 องศาเซลเซียส อุณหภูมิสูงสุด 34-38 องศาเซลเซียส ลมตะวันออก ความเร็ว 15-30 กม./ชม. ทะเลมีคลื่นสูงประมาณ 1 เมตร

ที่มา: กรมอุตุนิยมวิทยา

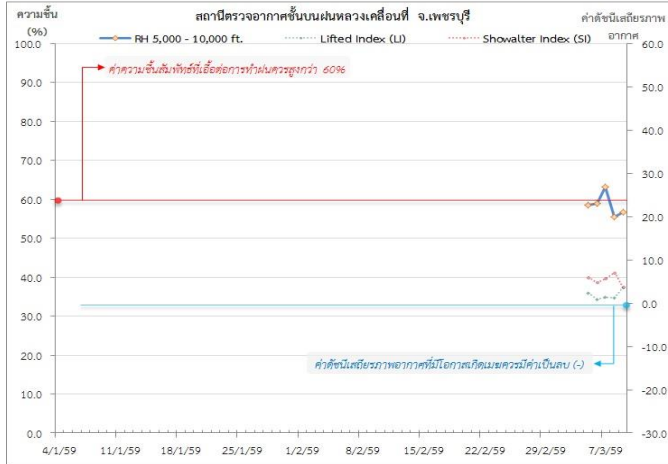
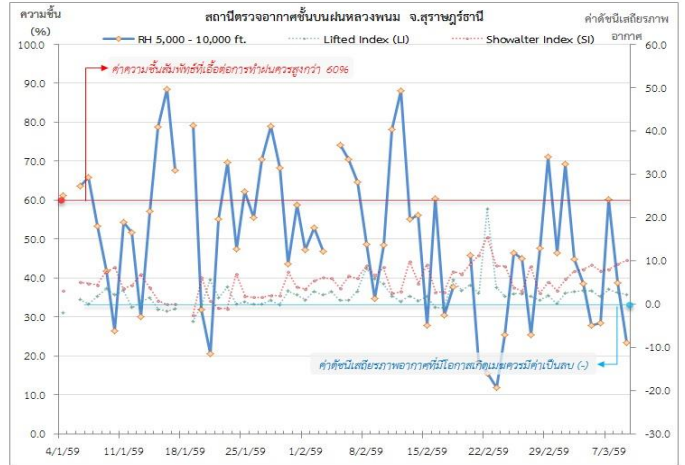
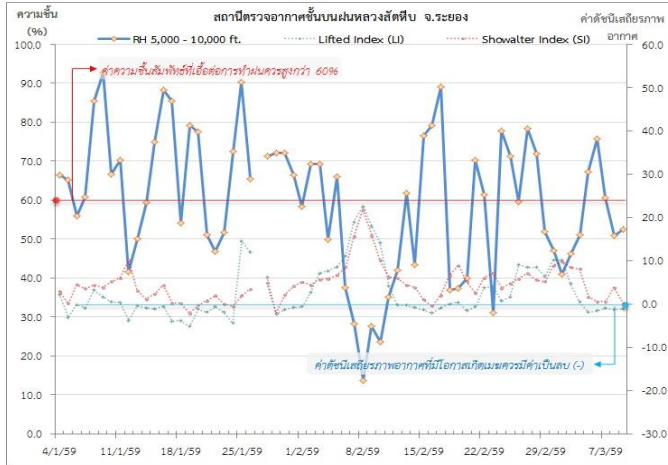
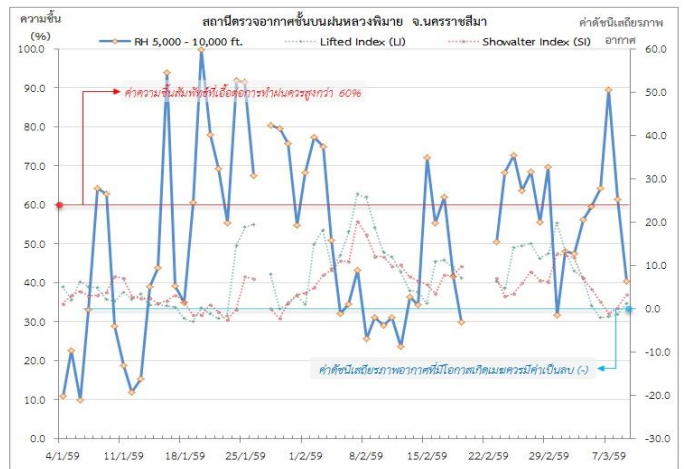
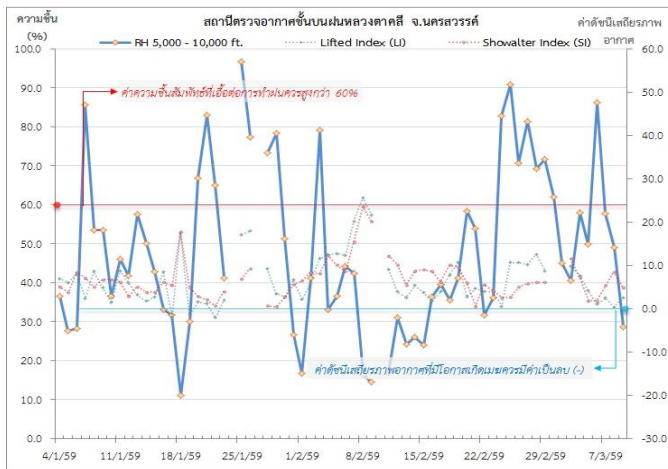
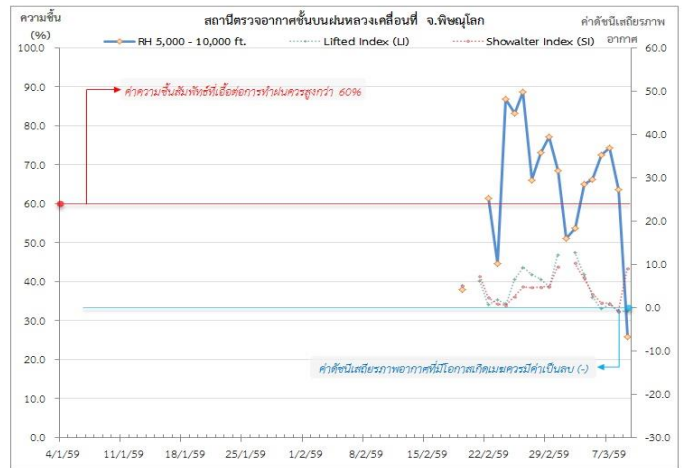
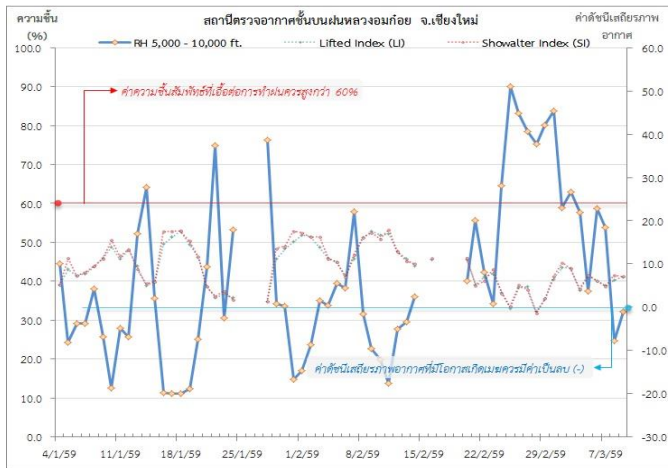
๑ ข้อมูลความชื้นจากการตรวจอากาศชั้นบน (Sounding) ระยะความสูง 5,000 - 10,000 ฟุต

ภาค	สถานีตรวจอากาศ	ความชื้นสัมพัทธ์ (%)					เสถียรภาพ อากาศ
		5 มี.ค.	6 มี.ค.	7 มี.ค.	8 มี.ค.	9 มี.ค.	
ภาคเหนือ	สถานีเรดาร์ฝนหลวงมก๋อย	37.5	-	53.8	24.6	32.2	เสถียรภาพ
	สถานีตรวจอากาศเคลื่อนที่พิชญ์โลก	66.2	67.1	74.2	63.5	25.7	เสถียรภาพ
ภาคกลาง	สถานีเรดาร์ฝนหลวงตาคีลี	49.9	86.2	57.8	49.1	28.7	เสถียรภาพ
ภาคตะวันออกเฉียงเหนือ	สถานีเรดาร์ฝนหลวงพิมาย	59.6	64.1	89.4	61.3	40.3	เสถียรภาพ
ภาคตะวันออก	สถานีเรดาร์ฝนหลวงสัทธิ์	67.3	75.8	60.5	50.9	52.4	เสถียรภาพ
ภาคใต้	สถานีตรวจอากาศเคลื่อนที่เพชรบุรี	-	59.0	63.1	55.4	56.7	เสถียรภาพ
	สถานีเรดาร์ฝนหลวงพนม	27.9	67.1	-	-	23.3	เสถียรภาพ

หมายเหตุ : สภาพอากาศมีเสถียรภาพ (Stable) หมายถึง สภาพอากาศที่มีโอกาสน้อยหรือไม่มีโอกาสในการเกิดเมฆในแนวตั้งเพื่อพัฒนาตัวกลายเป็นกลุ่มฝน

สภาพอากาศไม่มีเสถียรภาพ (Unstable) หมายถึง สภาพอากาศที่มีโอกาสเกิดเมฆในแนวตั้งและพัฒนาตัวเป็นกลุ่มฝนได้

๑ กราฟแสดงแนวโน้มความชื้นอากาศชั้นบนและดัชนีเสถียรภาพอากาศ (ระหว่างวันที่ 4 มกราคม - 9 มีนาคม 2559)



หมายเหตุ

- ระยะเวลาสูง 5,000-10,000 ฟุต เป็นระดับเพดานบินในการปฏิบัติการฝนหลวง (ระดับฐานเมฆ)
- ความชื้นสัมพัทธ์ที่เอื้อต่อการปฏิบัติการฝนหลวงควมมีค่าสูงกว่าร้อยละ 60 ขึ้นไป
- ดัชนีเสถียรภาพชั้นอากาศที่มีโอกาสเกิดเมฆควมมีค่าเป็นลบ (-)
- LI: Lifted Index คือค่าดัชนีเสถียรภาพชั้นอากาศระดับต่ำ
- SI: Showalter Index คือค่าดัชนีเสถียรภาพชั้นอากาศระดับกลาง

การปฏิบัติการฝนหลวงประจำวัน

๑ สรุปผลปฏิบัติการฝนหลวง ประจำวันที่ 8 มีนาคม 2559

ภาค/หน่วยฯ	หน่วยปฏิบัติการ (หน่วย)	เครื่องบิน ฝล./ทอ. (ลำ)	จำนวน เที่ยวบิน (เที่ยว)	จำนวน ชั่วโมงบิน (ชั่วโมง)	ปริมาณการใช้สาร ฝนหลวง (ตัน/นัต)	จังหวัดที่มีการรายงานฝนตก (จำนวนจังหวัด/อ่างเก็บน้ำเป้าหมาย)
เหนือ	2	5/-	2	3:20	2.0	1/-
- เชียงใหม่	1	2/-	0	0:00	0.0	ไม่ปฏิบัติการฝนหลวง เนื่องจาก ความชื้นสัมพัทธ์เฉลี่ยต่ำกว่า 30% ในทุกระดับ (ระดับ 0-10,000 ฟุต และระดับ 10,000-18,000 ฟุต) ส่งผลให้เมฆในพื้นที่เป้าหมายมีการพัฒนาเล็กน้อย และสลายตัวอย่างรวดเร็ว
- พิษณุโลก	1	3/-	2	3:20	2.0	พบฝนละอองเล็กน้อย บริเวณ จ.เพชรบูรณ์ (วิเชียร ศรีเทพ)
กลาง	2	5/-	0	0:00	0.0	-/-
- นครสวรรค์	1	3/-	0	0:00	0.0	ไม่ปฏิบัติการฝนหลวง เนื่องจาก มวลอากาศมีลักษณะจมตัว ความชื้นสัมพัทธ์ต่ำกว่า 40% (ตั้งแต่ระดับ 9,000 ฟุตขึ้นไป) และลมชั้นบนมีกำลังแรง ส่งผลให้กลุ่มเมฆไม่มีการพัฒนาตัวในบริเวณพื้นที่เป้าหมาย
- กาญจนบุรี	1	2/-	0	0:00	0.0	ไม่ปฏิบัติการฝนหลวง เนื่องจาก มวลอากาศมีลักษณะจมตัว ความชื้นสัมพัทธ์ต่ำกว่า 40% (ตั้งแต่ระดับ 9,000 ฟุตขึ้นไป) และลมชั้นบนมีกำลังแรง ส่งผลให้กลุ่มเมฆไม่มีการพัฒนาตัวในบริเวณพื้นที่เป้าหมาย
ตะวันออกเฉียงเหนือ	1	1/-	2	3:35	4.0	1/-
- นครราชสีมา	1	1/-	2	3:35	4.0	มีฝนตกเล็กน้อย เป็นบางแห่ง บริเวณ จ.นครราชสีมา(ปักธงชัย วังน้ำเขียว)
ตะวันออก	1	3/-	0	0:00	0.0	1/1
- จันทบุรี	1	3/-	0	0:00	0.0	มีฝนตกเล็กน้อย เป็นกลุ่มบริเวณพื้นที่ จ.จันทบุรี (สอยดาว) พื้นที่ลุ่มรับน้ำอ่างเก็บน้ำคลองพระพุทธ
ใต้	1	3/-	0	0:00	0.0	1/1
- หัวหิน	1	3/-	0	0:00	0.0	มีฝนตกเล็กน้อยถึงปานกลาง บริเวณพื้นที่ จ.เพชรบุรี(แก่งกระจาน) และพื้นที่ลุ่มรับน้ำเขื่อนแก่งกระจาน
รวม	7	17/-	4	6:55	6.0	4/2

๑ สรุปผลรวมปฏิบัติการตั้งแต่เริ่มตั้งหน่วยปฏิบัติการฝนหลวง (15 กุมภาพันธ์ - 8 มีนาคม 2559)

ตั้งแต่เริ่มตั้งหน่วยปฏิบัติการฝนหลวง เมื่อวันที่ 15 กุมภาพันธ์ - 8 มีนาคม 2559 มีการขึ้นปฏิบัติการฝนหลวง จำนวน 9 วัน มีวันฝนตกจากการปฏิบัติการฝนหลวงคิดเป็นร้อยละ 70.0 ขึ้นปฏิบัติงานจำนวน 56 เที่ยวบิน (80:55 ชั่วโมงบิน) ปริมาณการใช้สารฝนหลวง 51.2 ตัน 0 นัต จังหวัดที่มีรายงานฝนตกรวม 16 จังหวัด

ภาค - ศูนย์/หน่วย ปฏิบัติการฯ	ขึ้นบิน (วัน)	ฝนตก (วัน)	จำนวน เที่ยวบิน (เที่ยว)	จำนวน ชั่วโมงบิน (ชั่วโมง)	ปริมาณ สารฝน หลวง (ตัน/นัต)	จังหวัดที่มีรายงานฝนตก (ทั้งการสังเกตด้วยสายตา/การตรวจวัดด้วยเรดาร์ และเครื่องวัดน้ำฝนอัตโนมัติ)
เหนือ						1 จังหวัด
- เชียงใหม่ (เปิดหน่วยฯ 1 มี.ค. 59 เป็นต้นไป)	2	0	4	8:20	3.0	-
- พิษณุโลก (เปิดหน่วยฯ 1 มี.ค. 59 เป็นต้นไป)	2	1	4	6:30	4.0	บริเวณที่มีฝนตก ได้แก่ จ.เพชรบูรณ์(ตอนบน) (1 จังหวัด)
กลาง						8 จังหวัด
- นครสวรรค์ (เปิดหน่วยฯ 15 ก.พ. 59 เป็นต้นไป)	2	2	5	6:40	3.5	บริเวณที่มีฝนตก ได้แก่ จ.นครสวรรค์ จ.ลพบุรี จ.สระบุรี จ.เพชรบูรณ์(ตอนล่าง) (4 จังหวัด)
- กาญจนบุรี (เปิดหน่วยฯ 15 ก.พ. 59 เป็นต้นไป)	3	2	8	10:15	6.8	บริเวณที่มีฝนตก จ.กาญจนบุรี จ.นครปฐม จ.พระนครศรีอยุธยา และ จ.สุพรรณบุรี (4 จังหวัด)
ตะวันออกเฉียงเหนือ						2 จังหวัด
- นครราชสีมา (เปิดหน่วยฯ 3 มี.ค. 59 เป็นต้นไป)	5	2	8	13:15	15.0	บริเวณที่มีฝนตก จ.ชัยภูมิ และ จ.นครราชสีมา (2 จังหวัด)
ตะวันออก						5 จังหวัด
- จันทบุรี (เปิดหน่วยฯ 1 มี.ค. 59 เป็นต้นไป)	3	4	18	23:25	12.6	บริเวณที่มีฝนตก ได้แก่ จ.ชลบุรี จ.ระยอง จ.ฉะเชิงเทรา จ.จันทบุรี และ จ.สระแก้ว (5 จังหวัด)
ใต้						1 จังหวัด
- หัวหิน (เปิดหน่วยฯ 1 มี.ค. 59 เป็นต้นไป)	2	2	9	12:30	6.3	บริเวณที่มีฝนตก ได้แก่ จ.เพชรบุรี (1 จังหวัด)

กลุ่มวิชาการปฏิบัติการฝนหลวง กองปฏิบัติการฝนหลวง กรมฝนหลวงและการบินเกษตร